

# DOCUMENTOS GENERALES

Travesía Isla Llancahué  
Aysén

2003

Escuela de Arquitectura y Diseño  
P. Universidad Católica de Valparaíso

Taller de segundo año de arquitectura

## AFTER THE STORM

There's a fresh light that follows a storm  
while the whole sea still havoc; in its bright wake  
I saw the veiled face of María Concepción  
marrying the ocean, then drifting away  
in the widening lace of her bridal train  
with white gulls her bridemaids, till she was gone.  
I wanted nothing after that day.  
Across my own face, like the face of the sun,  
a light rain was falling, with the sea calm

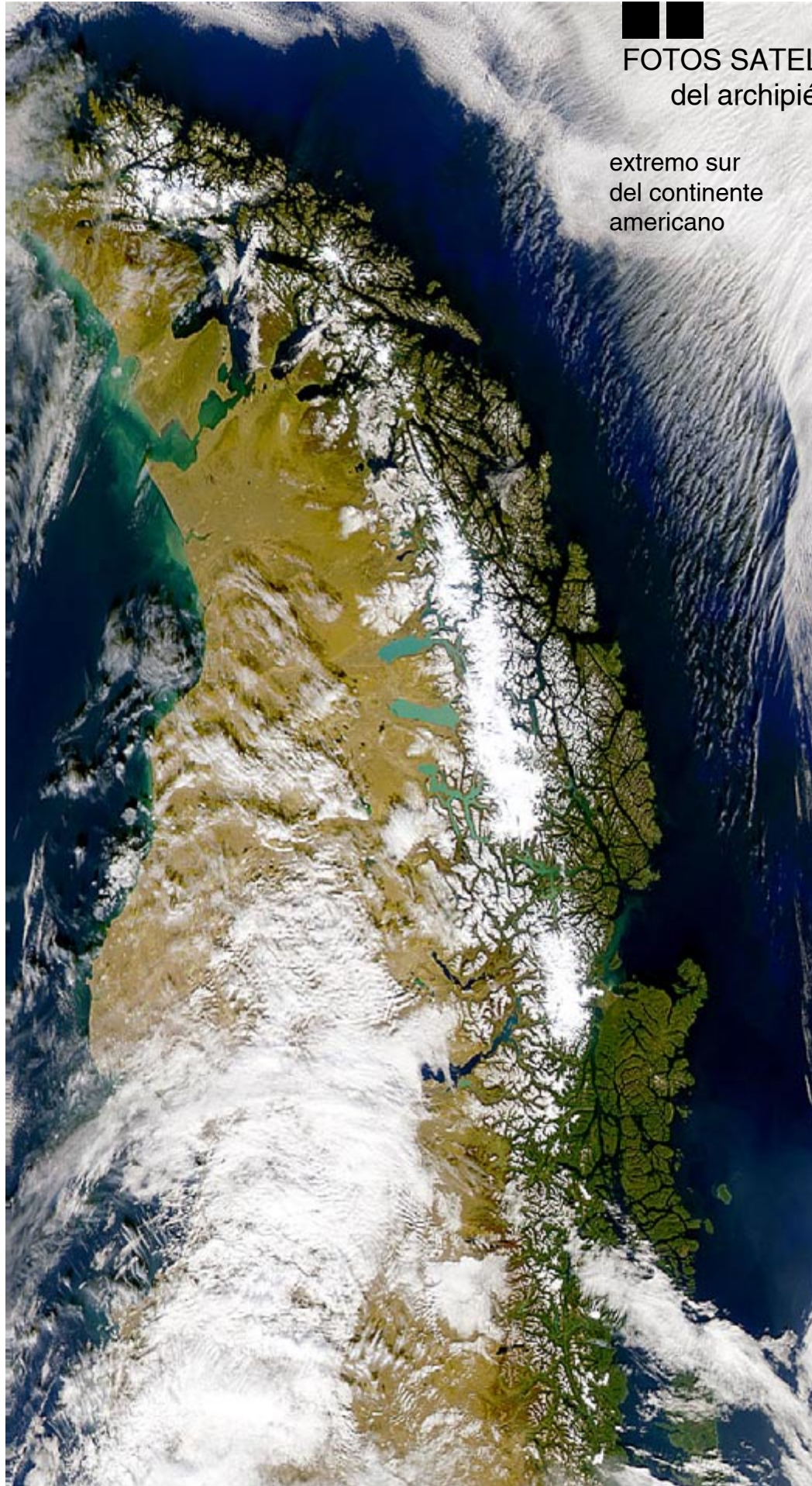
## DESPUÉS DE LA TORMENTA

Hay una luz fresca que sigue a la tormenta  
mientras todo el mar aún hace estragos; en su radiante estela  
vi el velado rostro de María Concepción  
desposar al océano, luego alejarse flotando  
en el vasto encaje de su ajuar  
con garzas blancas como damas de honor, hasta que no la vi más  
Nada quise ya después de ese día.  
A través de mi propio rostro, como el rostro del sol,  
caía una ligera lluvia, con el mar calmo.

DEREK WALCOTT

The Star-Apple Kingdom (el reino del caimito)

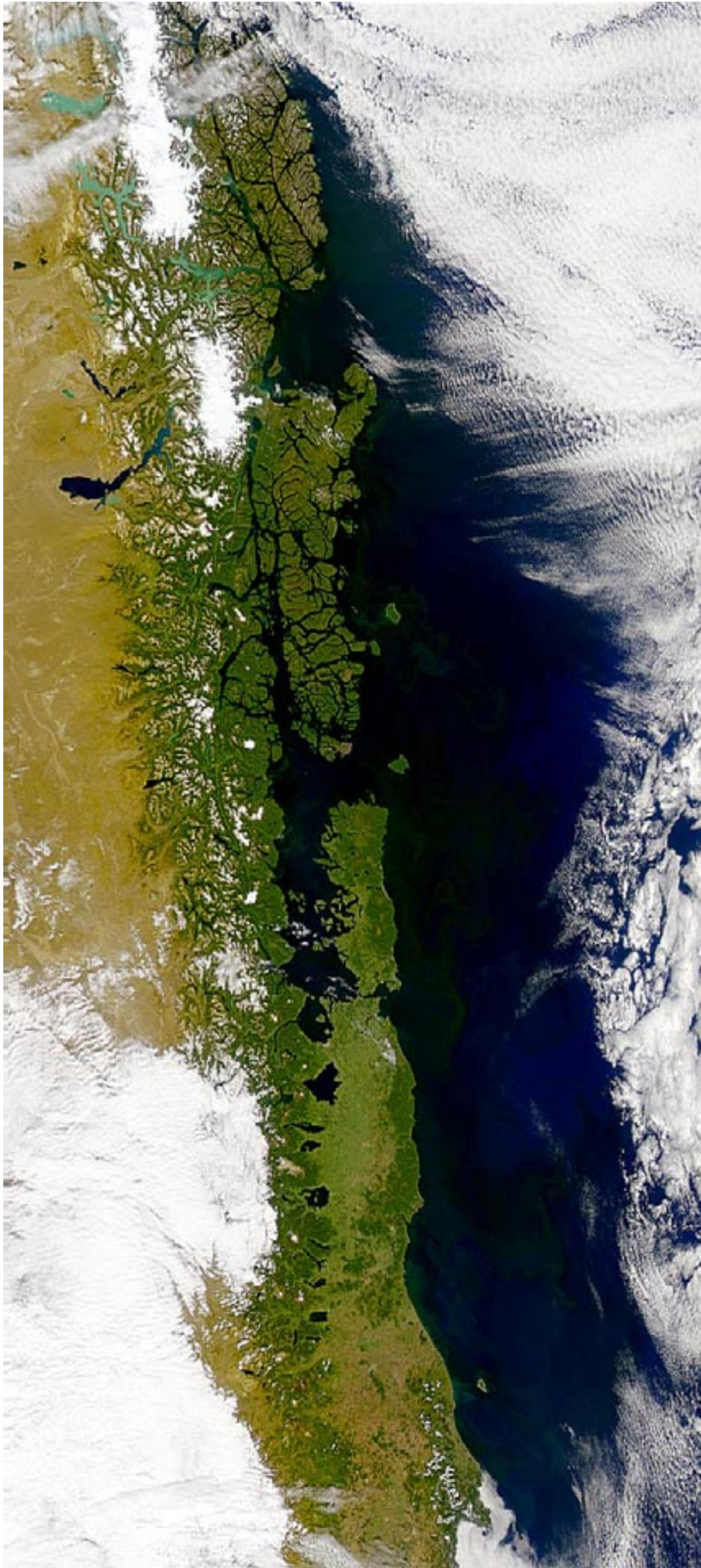
El Taller de segundo año de arquitectura de la escuela de Arquitectura y Diseño de la Pontificia Universidad Católica de Valparaíso realizará su travesía, en noviembre de dosmiltrés, al poblado de Quiaca, en la isla de Llancahúe hacia el Mar Nuevo de Aysén.

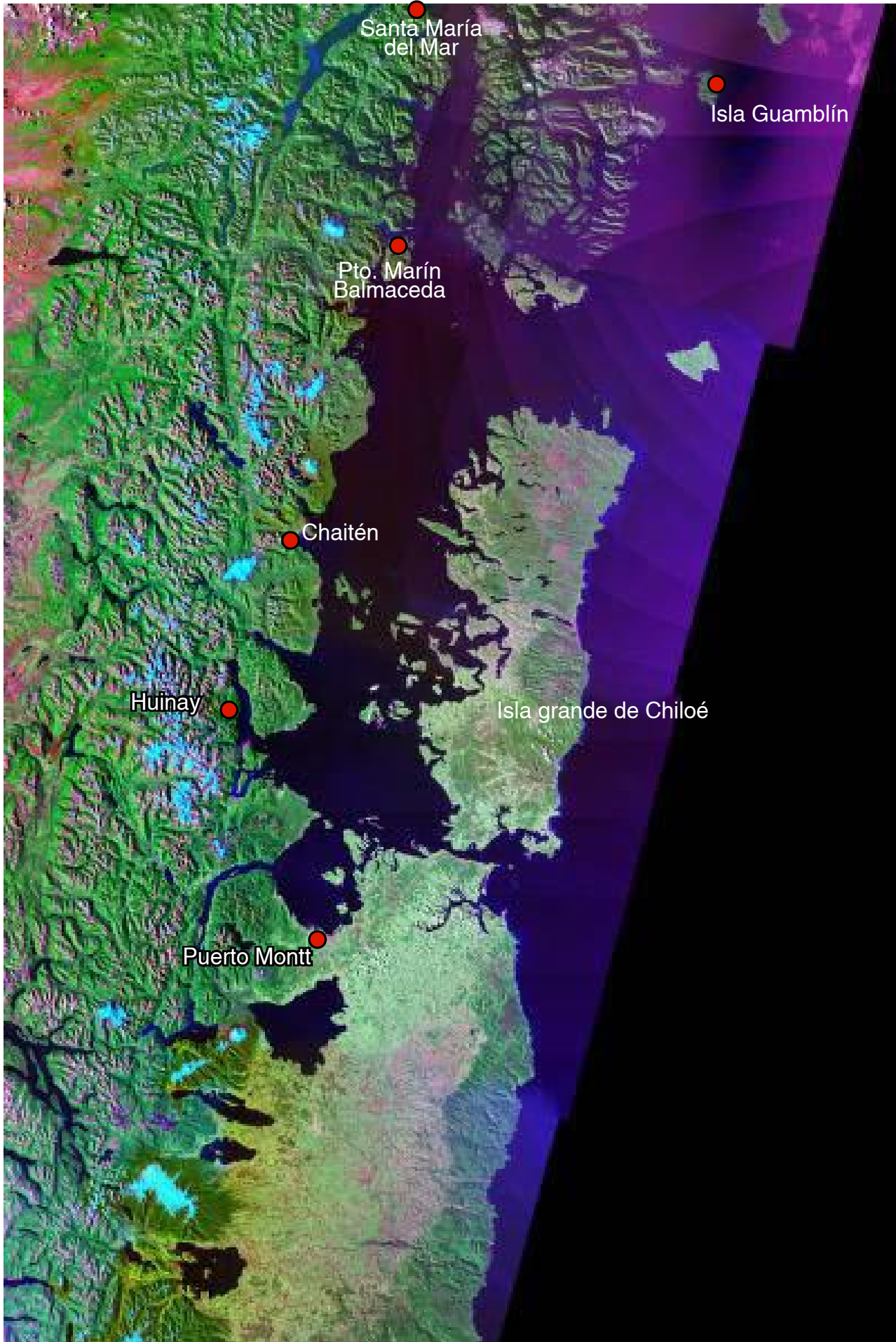


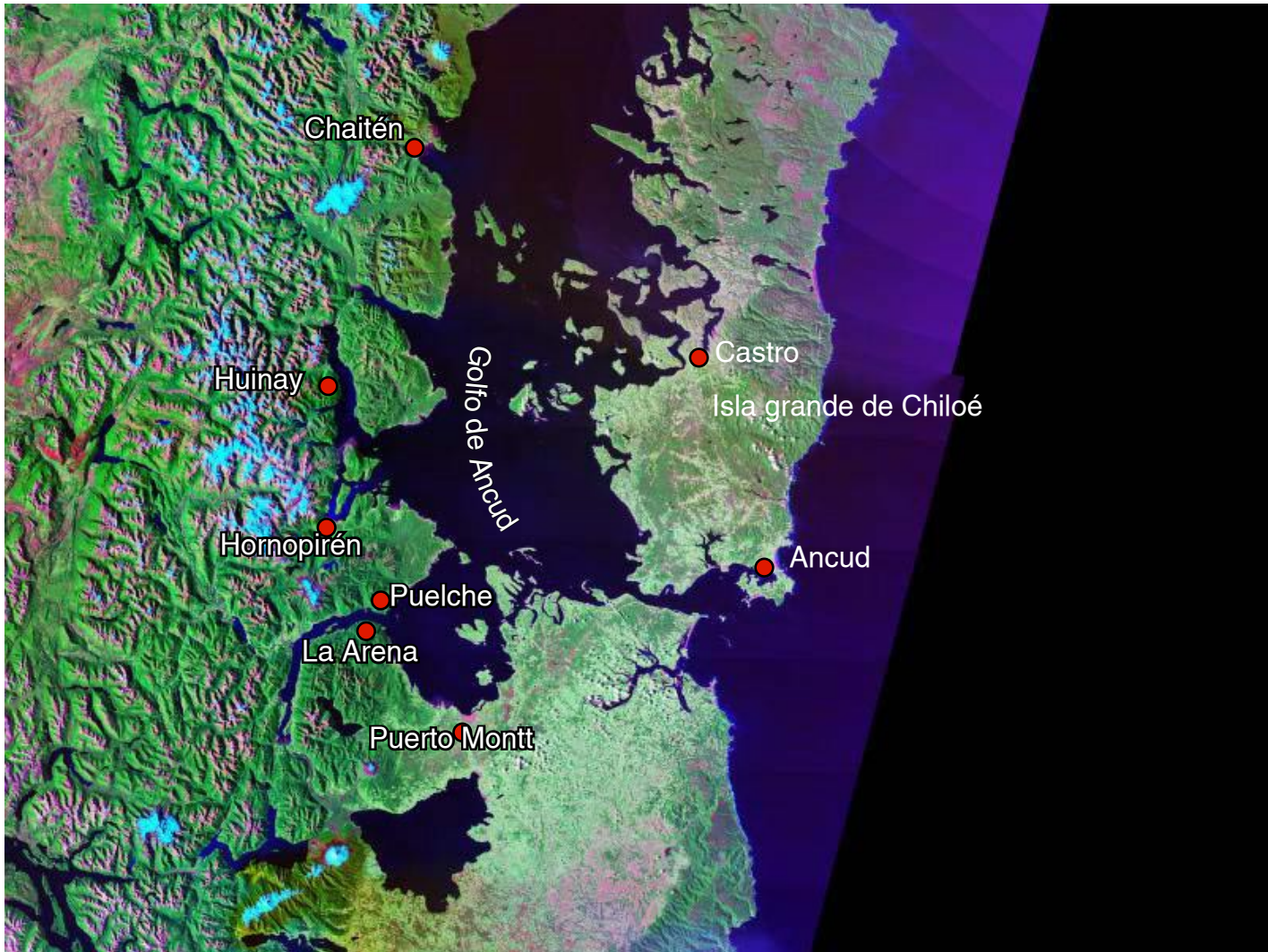
■ ■ ■  
FOTOS SATELITALES  
del archipiélago

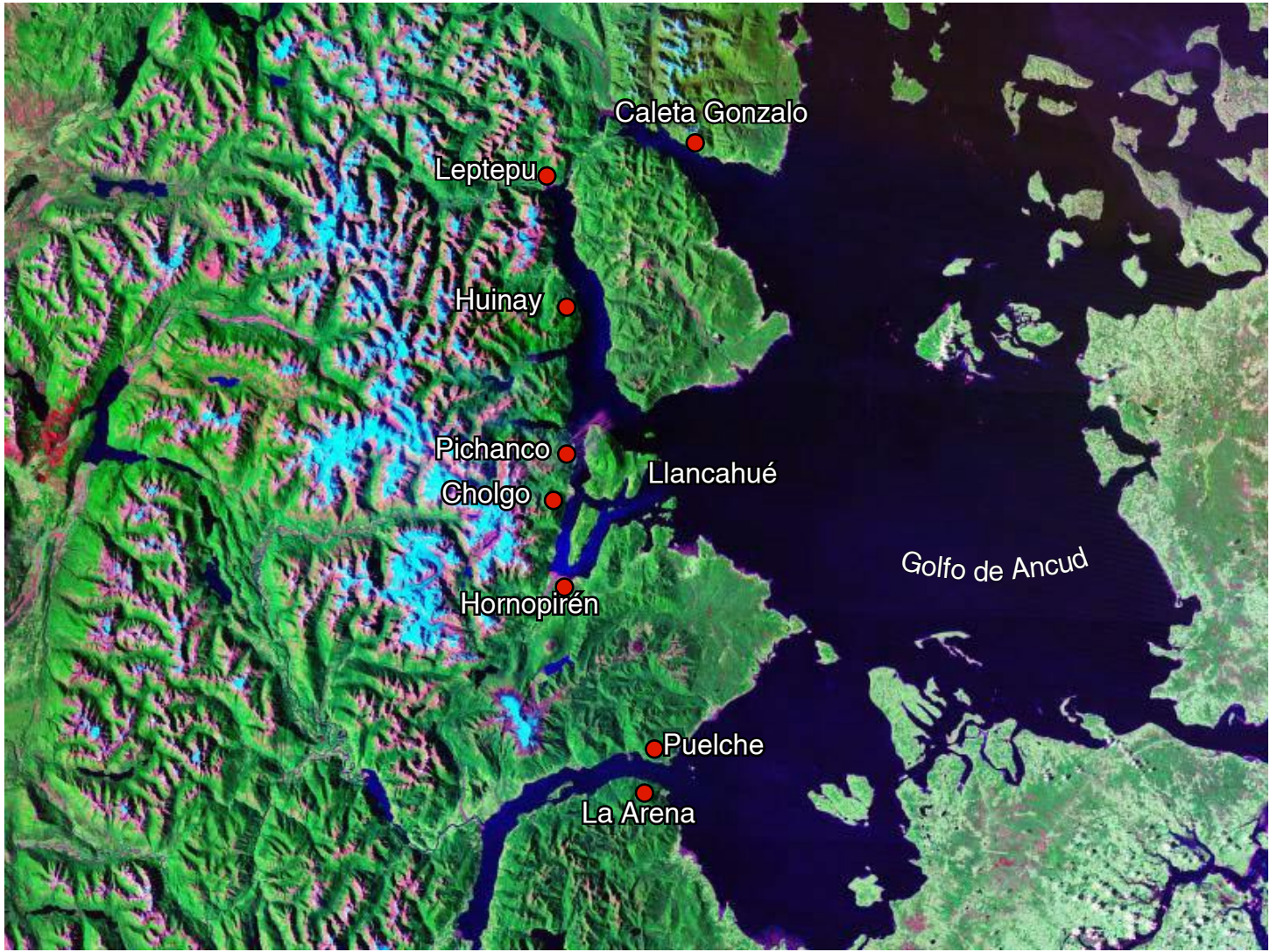
extremo sur  
del continente  
americano

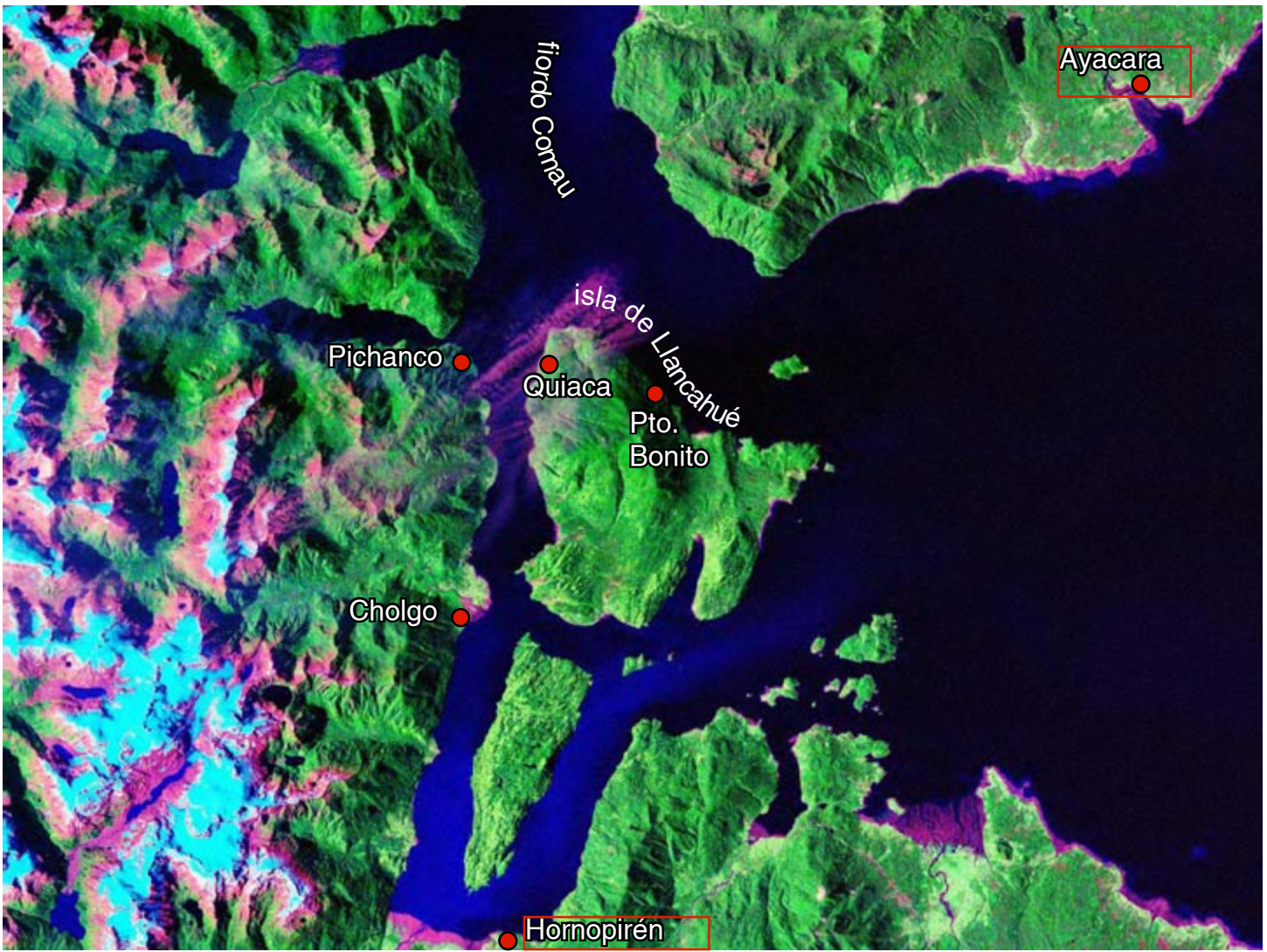
parte central  
del archipiélago  
austral



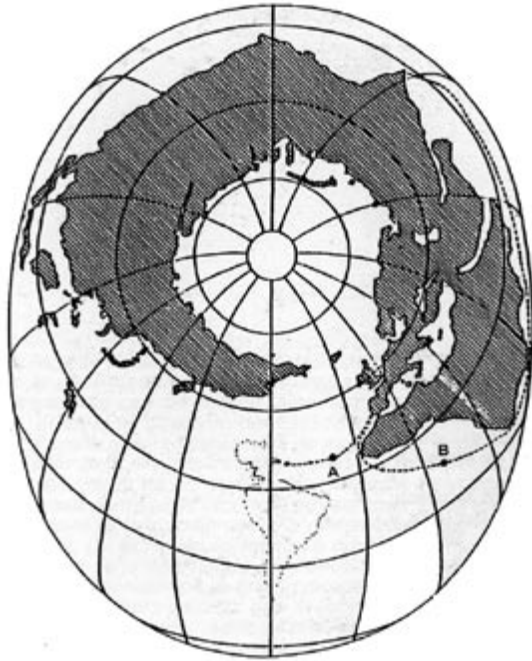












### VISIÓN DEL MUNDO PARA COLÓN

Visión del mundo para Colón. El hemisferio norte es continuo y alcanza el diámetro de la tierra. "Las Indias" son alcanzables navegando al poniente.



### EL MUNDO QUE ABRE MAGALLANES

Magallanes en 1520 circunvala la tierra, gira en cabo Froward y abre el mar Pacífico.

El mundo terráqueo asume la conciencia de su globalidad. La patagonia occidental es testigo del nacimiento del Pacífico, del continente y de Chile.

amereida pág. 13

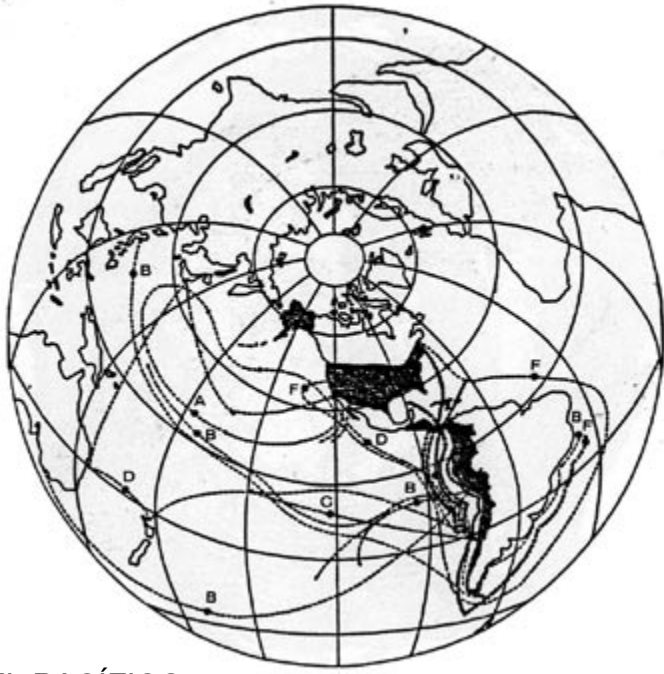
colón  
nunca vino a américa  
buscaba las indias  
en medio de su afán  
esta tierra  
irrumpe en regalo

amereida pág. 163

así irrumpió américa y entró en trance  
éste es su origen – estar en trance  
estar en trance no de un antes a un después no de una barbarie  
a una civilización sino en trance presente  
presente sólo está lo que tiene un destino  
destino sólo es una fidelidad al origen  
américa tiene destino cuando tiene presente su irrupción y su emergencia

### pizarra. David Luza

1. "Somos arquitectos de la lugaridad<sup>1</sup>". Lugaridad que a la luz de amereida, nos incluye o nos "entromete" el continente para verlo como otro límite. Ahora bien, entiendo límite como los griegos, donde límite no consiste en el fin de algo sino más bien en el "punto" donde algo comienza a afirmar su propia presencia. A propósito del lugar nos podemos remontar a Aristóteles.



**EL PACÍFICO**  
una carencia de latinoamérica

amereida pág. 23

vivir en los contornos de una figura  
frente a su mar de dentro

es nuestro modo

huir  
o enfrentar

es guardarnos

incursionarlo  
o andar por él  
desde y para otra parte

es no aceptarlo  
que sí mismo



ciudades  
(ver fotos satelitales en pág 15)

amereida pág. 23

un mar interior se abre  
para nuestra consistencia

¿no vivimos acaso  
con ausencia o falta o continente  
ni querido ni olvidado  
pero apagado y mudo?

¿alcanzamos a reconocerlo  
en la propia desazón  
cuando inquirimos una identidad?

**pizarra. David Luza**

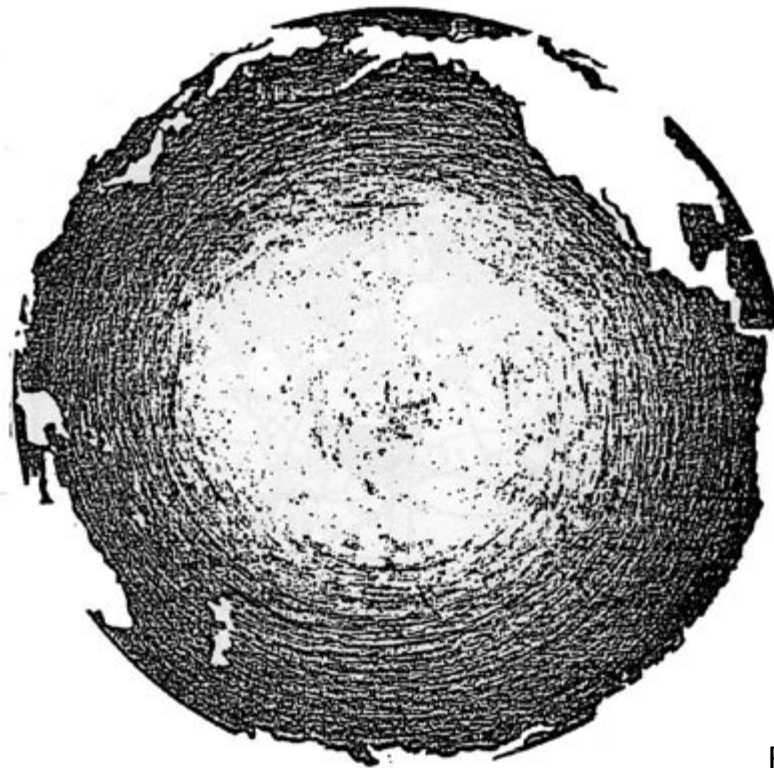
2.

Aristóteles dijo: el lugar; abrigando cuerpos que pueden desplazarse y emplazarse en éste. Bien nos resuena lo dicho por Aristóteles, cuando nos encontramos ante, dentro y recorriendo Valparaíso. Podemos también reconocer parentesco con lo que dice Le Corbusier cuando hace mención del lugar en la Ville Savoye .

Pero nosotros decimos “salimos a recorrer” ¿será que el lugar para estar en el continente es otro lugar a alcanzar?

Más que alcanzar, pensamos, es recorrer; es atravesar; es la distancia vuelta lugar y no impedimento. También consideremos que salir es abordar un tiempo.

Vamos en un tiempo extraordinario donde estamos en continuidad con la acción, para la admiración, no en el impulso de establecer y responder un reclamo mediante la construcción de un patrón o meta modelo de las formas en la extensión.



## EL OCÉANO PACÍFICO

Para América y para Chile es un mar desconocido. Trece naciones somos ajenas al Pacífico; los Andes son muralla y este océano un mar norteamericano. No asumido como posible destino. A pesar de haber entrado al siglo XXI, el Pacífico de la Patagonia de 1.800 Kms. de extensión, sigue siendo un mar interior prácticamente deshabitado, en que se funde la tierra y el mar.

amereida pág. 18-19

vivimos al borde

frente a cuanto  
no cobra transparencia de realidad  
en nuestras propias existencias

y oscuro y amenazante es

aquello cuyo don no percibimos

mas ¿cómo llamarlo?

¿cómo provocar su aparición  
aunque pueda mostrársenos distinto?

intacto a través de lenguas

caos

suenan en la nuestra

desde la griega

y ellos

antiguos nuestros

percibiendo

lo inventaron mar

mar

sube a la voz

tal apariencias

de nuestra muda interioridad

el nuevo mar

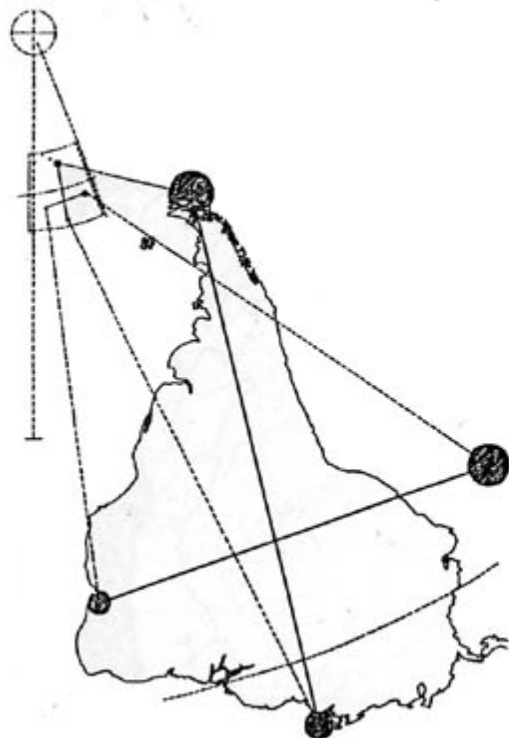
pizarra. David Luza

3.

Pero dada la continuidad del tiempo extraordinaria, de la acción en la que vamos ¿Todo es obrar en abertura?

Distingamos y profundicemos en lo ya señalado en las primeras travesías a propósito de la obra y el campamento.

La obra = lo que abre destino a la tierra, lo que permanece. El campamento = lo útil, lo provisorio.



TESIS DEL PROPIO NORTE  
amereida pág. 34

porque anoté  
cuatro estrellas

enfiguradas  
como una almendra

que tenían poco movimiento  
y si dios me da vida y salud  
espero pronto volver a aquel hemisferio  
y no regresar sin notar

el polo



CABO FROWARD  
amereida pág. 37

ellas abren en su cruz  
todos los puntos cardinales  
el norte la designa sur  
pero ella no es el sur  
porque en este cielo americano  
también sus luces equivocan la esperanza  
– regalo o constelación

para encender de nuevo el mapa

bajemos su señal sobre esta hora  
introduzcamos sus ejes  
en nuestra intimidad

pizarra. David Luza

4.

El campamento es para las obras y sin embargo no las origina, es tangente a ellas. Es lo que puede acotarse, mediante las prevenciones o incluso modelos, es con lo determinado del tiempo. De un buen campamento no se deduce una obra bien lograda, quizás si de un mal campamento se deduce una obra deficiente, en términos constructivos.

La obra de abertura abre, y se abre a un sin tiempo. Es con el tiempo restado, porque la obra no debe “fundarse” en la expectativa o término que apoye la perspectiva de un futuro siempre distinto (meta modelo), pues es fundada en lo perdurable de la Hospitalidad. Ahora, bien nombrada la hospitalidad, requerimos otro tiempo para tratarla...



## TESIS DEL MAR INTERIOR

El mar de la Patagonia es su suelo: elemento unificador y único acceso posible. Hay que verlo como territorio: fundarlo y habitarlo. Los canales son “los valles” de la Patagonia, única superficie plana. En ellos hoy se empieza a cultivar el mar. La acuicultura, al igual que la agricultura, transforma al hombre de nómada a sedentario, lo arraiga a la tierra-mar para fundarla y cuidarla. Fundar con un solo fin no es poblar, puede ser defender o explotar, lo que nos conduce a establecer factorías o campamentos, que meramente son de paso.



## MAR INTERIOR DE LA CUMBRE

amereida pág. 27-28

es menester abrir el camino –  
y lo que en esto se podría  
decir

es un mare magno

es oculto  
porque aunque se ve

lo más dello se ynora  
los nombres –

amereida pág. 23

incursionarlo  
o andar por él  
desde y para otra parte  
que sí mismo

es no aceptarlo

un mar interior se abre  
para nuestra consistencia

amereida pág. 41 y 45

y más que sur  
¿no es ella nuestro norte  
y su extremo  
cumbre  
aparecida  
a quiénes  
por primera vez la remontaron?

¿no iluminan así las estrellas a los hombres  
y esclarecen  
para que haya pueblo?

la travesía consigue su cielo  
como los ojos



Sobre imposición de América Austral con el Norte de Europa, respetando latitudes equivalentes. Verificamos que ciudades plenas europeas están en latitudes similares a la Patagonia y otras igualmente plenas, a latitudes más extremas.

## NUESTRA LATITUD, PATAGONIA

Nombres como: “Puerto de hambre”, “Isla desolación”, “Bahía Inútil”, “Seno Ultima Esperanza”, “Fiordo Obstrucción”, dicen de leyendas de mares imposibles y climas inhóspitos. Darwin las tildó de tierra estéril y de desierto verde. La teoría Butland la declaró inhabitable cercenándola del territorio de la Patagonia. Tierra de “Trapananda”: de la trampa, del engaño y de la cárcel (Carta del Mar Nuevo).

amereida pág. 160

entonces ¿cómo en vez de asolar y allanar y aplanar para olvidar el abismo cómo podríamos consolarlo?

sólo se consuela la tierra sólo se logra suelo cuidando del abismo sólo es suelo lo que guarda el abismo lo que da cabida a la irrupción y proporción al trance

estar en trance es vivir con asombro un choque de ruptura y un arranque de abismo es ser testigos de esta contigüidad de la violencia y del gigante

amereida pág. 99

florecer en cualquier clima eso quisiéramos quizá ello no sea todavía una medida efectiva que nos gobierna pero sí la imagen que nos invita por eso en razón de una nueva manera de heredar la antigua tradición del ágora mañana partimos a tierras de climas extremos en su estación extrema al cabo de hornos para desde allí comenzar a recorrer américa

■ ■ ■  
FOTOS SATELITALES  
de América











## CAPÍTULO PRIMERO GLOBALIZACIÓN Y LUGARIDAD

Aysén es un archipiélago cuyas cotidianidades permanecen ajenas al centralismo agobiante que domina a las políticas de un país pobre como el nuestro. No está en la contingencia de los procesos globalizantes que pretenden inducirnos hacia la creencia de que el mundo avanza a través de un camino irrevocablemente preciso y exacto. Sin embargo, el permanecer distante no asegura que las situaciones recién mencionadas no se erijan como amenaza.

Se nos ha hecho creer que el progreso de la civilización es el proceso de la globalización, y en este sentido Aysén se ve presionado y apresurado, desde múltiples frentes, a incorporarse a esta carrera. Sin embargo es altamente dudoso que la globalización sea un fenómeno beneficioso para el hombre. Más aún, no es tan fácilmente aceptable que sea un proceso óptimo para el desarrollo de occidente. También es del caso dudar o preguntarse, al menos en primera instancia, si acaso se trata efectivamente de un proceso indetenible que amenaza con dejar afuera del mundo a quienes no se sumen a éste. Parece más bien que la amenaza recae precisamente en sentido contrario; es decir, sobre quienes lo abracen como un dogma infalible. La globalización propuesta por la visión de las naciones industrializadas se parece, desde demasiados puntos de vista, a una ideología<sup>1</sup>, y así entonces se asemeja, paradójicamente, a las ideas que en la actualidad se le oponen con recelo y violencia. La ecología profunda adolece de las mismas faltas que aquellas fuerzas a las que combate, aunque no es menos cierto que una posición moderada entre ambas posturas nos ubica, políticamente, en una zona desde la cual nada puede verdaderamente hacerse.

Sabemos que una descentralización efectiva jamás podrá implementarse desde los nidos del poder centralista, porque eso significa autoaniquilarse. Es decir, nada se puede esperar de un sistema que sobrevive en la medida de la acumulación desproporcionada de poder, que se retroalimenta creciendo indiscriminadamente sin considerar otra cosa que las necesidades envueltas en su forma de existir, absorbiendo recursos, manejando las leyes, mal distribuyendo las oportunidades y el dinero. Nuestro modelo de sociedad –por tanto de sistema de gobierno- considera doctrinariamente que todos los fenómenos, los objetos, la materia, no son mayores ni

menores que la suma de las partes. Así entonces, un país es una extensión territorial que puede subdividirse en partes constituyentes, rearmables y reordenables cada vez según los requerimientos del momento. Esto es –organizacionalmente hablando- regionalizar un país. Desde luego este sistema, aplicado dogmáticamente y en abstracto, no tiene ninguna posibilidad de éxito por cuanto no consigue identificar con claridad ni amplitud aquello que es lo constituyente de cada parte<sup>2</sup>. Porque la realidad de cada lugar no es analizable en los términos en que los componentes se exponen separadamente como unidades vacías; porque sucede que la realidad de una “extensión territorial” es más grande que la suma de sus partes. Esta idea es parte de una dimensión que la conciencia occidental ha obstruido durante los últimos 400 años. ¿Cuál dimensión?

Antes que nada saber lo que es un lugar<sup>3</sup>. Para que una región determinada pueda comenzar a reconocer su realidad más allá de la estructura política que la gobierna desde miles de kilómetros de distancia, es absolutamente necesario comprender lo que es un Lugar. La globalización cree que el planeta es una provincia: vastas redes de intercambio y comunicación. Quienes la propugnan no tienen distingos específicos locales y por eso pueden actuar conforme a cualquier norma en cualquier lugar.

En nuestras Travesías hemos conocido a los colonos de Aysén y las asombrosas destrezas que, relacionadas con su lugar, poseen. Conocen a los animales, las sutilezas del clima y las cualidades de las plantas. Ellos están adaptados para una relación óptima con la “región” y no podemos dejar de creer que habitan una plenitud que les cuesta mucho menos trabajo que a nosotros. Esto porque a nosotros la tradición judeocristiana nos ubica como los amos y señores de la casa, pero un colono no es el triunfo humano sobre los elementos, sino más bien es un huésped en el hogar de la naturaleza.

El trabajo de nuestra Escuela ha propiciado, por ejemplo en Aysén, la generación de electricidad a través de pequeñas y baratísimas turbinas, que cuidan la vegetación y al sistema en general, en lugar de trasladar combustible líquido -a través de enormes distancias y a precios elevadísimos- para los motores-generadores. Aunque éstos sean de avanzada tecnología, resultan caros e ineficientes en el mediano y largo plazo. Estas dos opciones son antitéticas y opuestas, y la globalización sugiere la anulación de la primera posibilidad planteada. Pero la experiencia indica que cuando esta visión, la de los motores, se impone, genera una pérdida que resulta

irreparable para todos por igual. No sólo desaparecen aquellas habilidades centenarias (las de los colonos) y milenarias (las de los indígenas) sino que la naturaleza misma, que ha sido utilizada como recurso, es violentada en su esencia profunda y alterada a niveles irrecuperables.

En Aysén aún se puede observar y sentir el antiguo equilibrio. Pero el antiguo equilibrio no se refiere únicamente a la sabiduría indígena o primitiva o mal llamada “natural”, porque el verdadero origen de las cosas no puede atribuirse a un sistema o a una etnia en particular. No se trata de la actual querrela, tan publicada y publicitada, globalización versus indígenas. La política comunitaria que observamos es una de la etnicidad en donde la lealtad se reserva sólo para el propio clan, para el sistema de parentesco, la raza o grupo lingüístico. Pero un mundo que ha soportado varios siglos de comunicación global y un contacto cultural violento no puede volver a funcionar bajo esos parámetros. Es más, la etnicidad regional deriva fácilmente en un tipo provincial de chauvinismo étnico, que finalmente resulta en un estrechamiento de las posibilidades humanas. No basta con un origen basado exclusivamente en las raíces o en las fuentes directas, sino en un origen que confíe en la estimulación de las interdependencias planetarias y el intercambio cultural.

Se trata de aprender a vivir en un lugar, casi hacerse nativo mediante la comprensión o conciencia de las relaciones ecológicas que operan dentro y en torno a un lugar. Entender actividades y desarrollar conductas sociales que van a enriquecer la vida de ese lugar. Restaurar sistemas sustentadores de vida y establecer pautas ecológicas y socialmente sostenibles de existencia dentro de el lugar. En fin, tornarse vivo plenamente en y con el lugar.

La diversidad que sustenta a una organización o sociedad permite que cada individuo alcance a comprender los mitos (sus mitos y los otros), que alcance la realidad de su vida, que cada uno sea su propia “metáfora central”. Tal como sucede en el mundo biológico, en nosotros la homogeneidad significa rigidez y muerte. El mundo natural evita los monotipos porque tienden a la debilidad, no pueden proporcionar nada nuevo y al no tener flexibilidad son fácilmente destruidos. Los sistemas que reducen su complejidad pierden opciones, se tornan inestables y vulnerables. La flexibilidad en los tipos de personalidad y en las visiones de mundo suministra, más bien, posibilidades de cambio, evolución y verdadera supervivencia. El imperialismo, sea este económico, sicológico

o personal -son casi uno solo- intenta arrasar con nuestras culturas nativas, con nuestros modos individuales de vida y con nuestra diversidad de ideas, erradicándolos para sustituirlos con un estilo de vida global y homogéneo. La variación es un regalo, una forma de riqueza y jamás una amenaza.

Se trata de que Aysén libere un dominio, no que lo gobierne<sup>4</sup>. Para esto nosotros tratamos con la poesía.

#### NOTAS

<sup>1</sup> EE.UU. es la sociedad más globalizante del mundo la que más ha destruido el planeta, negándose hasta ahora a firmar acuerdos internacionales sobre medio ambiente; incluso los acuerdos que los ecologistas califican de menores y exageradamente insuficientes. Los recientes acuerdos y tratados de libre comercio suscritos con la mayor potencia global deben, al menos, no abrigar la esperanza de alcanzar en el corto plazo los niveles de desarrollo del primer mundo, por cuanto éste, para ser tal, debe necesariamente cuidar sus intereses especialmente manteniendo y acaso aumentando la brecha que lo separa del resto del planeta. Es un hecho que el actual proceso de globalización ha producido que los países ricos sean más ricos y los pobres más pobres. El neoliberalismo económico, aplicado como una doctrina ideológica, conduce a la ruina de las economías emergentes, que dependen casi exclusivamente de sus recursos naturales –por lo general no renovables- para competir en los mercados internacionales.

<sup>2</sup> Baste como ejemplo la actual disputa estúpida sobre el posible cambio de nombre de una de las regiones australes de Chile. Los unos propugnan un nombre en función del turismo, los otros en virtud de la historia. La discusión en sí es una pérdida de tiempo mientras no se reconozca el único fenómeno por el cual los nombres que aguardan suben al claro de los hombres: la poesía.

<sup>3</sup> Por ejemplo la emigración se hace desde un sitio que ya no es lugar hacia un nuevo lugar. Uno emigra de un sitio que ya no ofrece condiciones de vida hacia otro que pueda ofrecerlas. Nosotros no podemos emigrar como lo hacían los antiguos; para ellos el descubrimiento del lugar era una cuestión divina. Sus migraciones eran encabezadas por sus sacerdotes y así el lugar era el encuentro con el dios. Tampoco podemos hacerlo como se emigra en la actualidad, en donde la tecnología permite irse a trabajar a cualquier parte del mundo mediante cálculos políticos o económicos. No podemos trasladarnos por las necesidades económicas generadas desde un libre mercado de trabajo que nos asegure recursos y prosperidad. Sucede que de esta manera el lugar es el encuentro de la Tierra en tanto que explotable y así puede resultar adecuado cualquier lugar. Así se transforma todo encuentro en un solo tipo de encuentro y toda la variedad de lugares en un solo lugar. Nosotros emigramos poéticamente. A nosotros nos atañe un nuevo Lugar y su encuentro.

Y esto es Amereida.

¿Cuál es la condición para que la Tierra pueda encontrarnos como tal Lugar? ¿Qué es lo que debe tener-lugar para que un tal encuentro sea posible? Romper la doble mutilación del tiempo.

La primera: La planificación transforma en presente anticipado todo lo que puede en él calcularse.

La segunda: No dejando al futuro más que su parte de imprevisto, imprevisibilidad, en pocas palabras: la amenaza que él presenta contra toda previsión. Así el hombre sólo puede vivir en tránsito, es decir, en la indiferencia del pasado, del presente y del porvenir con solamente la posibilidad amenazadora de la ruptura de esa indiferencia.

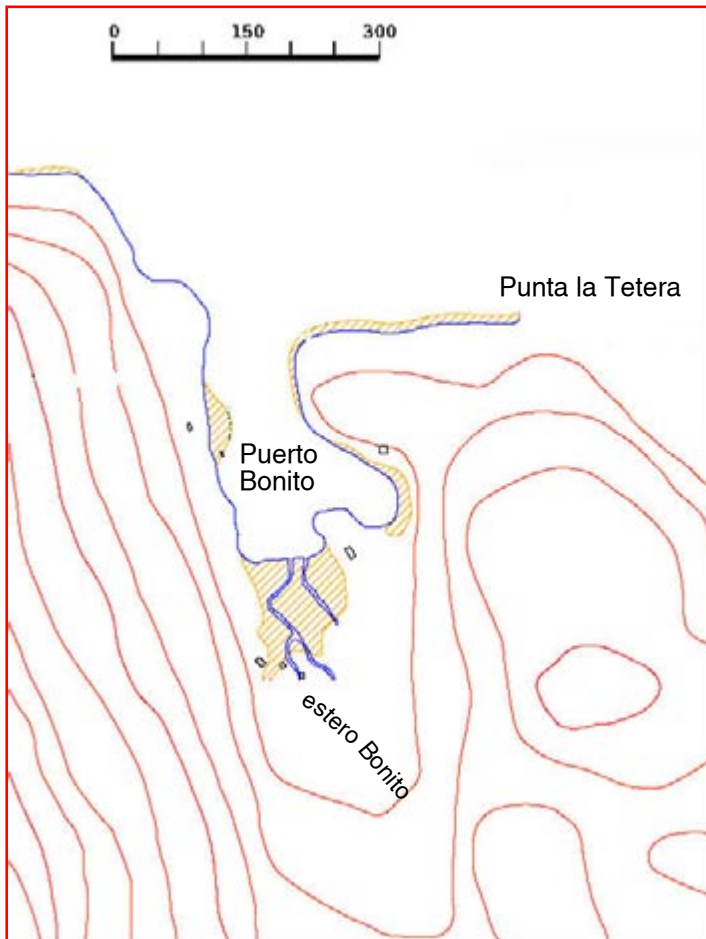
Romper esta doble mutilación es la condición previa a toda modificación de la vida.

En el fondo es decir que el tiempo ha de aprehenderse como fruto. Un tiempo que no se fugue hacia la muerte; un presente que se parezca a la eternidad, pues en ella nada tiende hacia la muerte. Y un fruto esplende como tal cuando sirve más para el regalo que como alimento. Un tiempo regalado, como la semilla que es un signo viviente que guarda y cuida en secreto la maravilla de la creación, porque a través de una maduración y un florecimiento ya no perece. Un tiempo como un hijo –fruto del amor- que encarna el renacimiento y la resurrección atravesando la muerte para que recomience el ciclo de la vida. Nosotros no sólo llevamos inexorablemente esta condición –porque somos hombres- sino que debemos manifestarla, hacerla presente, convertirla en regalo. Y esto es la creación de un mundo.

<sup>4</sup> Es como pensar en una medicina o sistema médico que soluciona las causas y no los síntomas. Cuestiones que no se conseguirán, por ejemplo, a través de una educación masiva tendiente a enseñar un tipo de conocimiento para una carrera, sino un aprendizaje directo y una educación de por vida que siga a los intereses siempre cambiantes que toda persona tiene.



## POBLADOS isla de Llancahué



### PUERTO BONITO

Potencial acuícola

Nombre del sector: Puerto Bonito

Referencia geográfica del sector: Caleta de pescadores,  
zona de desembarque  
( 42° 07', 94 S — 72° 34', 46 W)

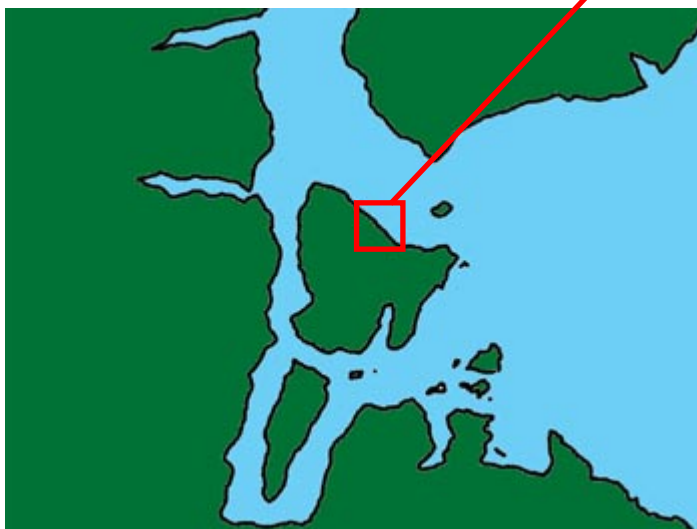
Características geográficas para el emplazamiento: Zona bastante escarpada, aunque existe una pequeña playa propicia para el desembarque.

Características oceanográficas: Zona protegida del viento Norte y del Sur.

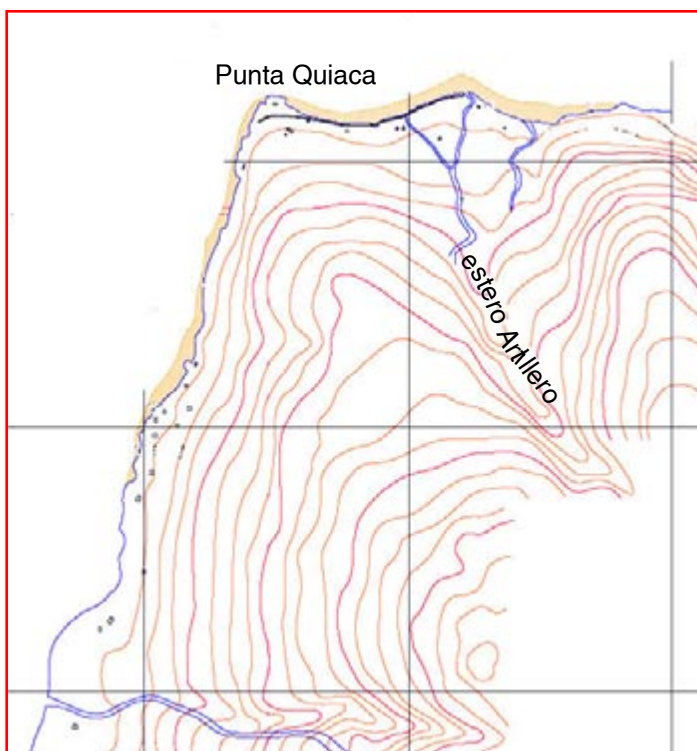
Presencia de especies hidrobiológicas: Almejas, Choritos y Cholgas.

Referencia hidrobiológica de lugareños: Almejas, Navajuelas, Choritos y Cholgas.

Característica del fondo marino: Mixto.







## QUIACA

### Potencial acuícola

Nombre del sector: Punta Quiaca

Referencia geográfica del sector: Sector de fondeo ( $42^{\circ}10' 30 \text{ s} - 72^{\circ} 30' 26 \text{ w}$ )

Características geográficas para el emplazamiento: Sector de playas extensas

con bastantes lugares de emplazamiento costero.

Características oceanográficas: Sector bastante expuesto al viento sur y al puelche

Presencia de especies hidrobiológicas: Almejas, navajuelas, choritos y cholgas

Referencia hidrobiológica de lugareños: Choritos y cholgas

Característica del fondo marino: sustrato mixto hasta los 30 m de la costa luego de ello, sustrato conformado completamente por roca.

Conclusiones de potencialidades: zona poco apta debido a lo expuesto a los vientos del sur y el puelche.

Nombre del sector: Sector norte Quiaca

Referencia geográfica del sector:  $42^{\circ}09' 43 \text{ s} - 72^{\circ} 29' 03 \text{ w}$  zona de desembarque

Características geográficas para el emplazamiento: Esta zona presenta sectores de playa propicios para el desembarque y apoyo a las faenas de mar.

Características oceanográficas: Zona relativamente protegida del viento sur no así del sur este, Aunque existen variadas ensenadas que protegen las entradas de los vientos norte y sur.

Presencia de especies hidrobiológicas: Almejas, chorito, cholga

Referencia hidrobiológica de lugareños: Navaja, Navajuela, almeja y mitílidos

Característica del fondo marino: Sustrato mixto arena y roca

Conclusiones de potencialidades: Esta zona se presenta con grandes aptitudes para el emplazamiento acuícola ello, debido a la presencia de ensenadas. La pendiente del sustrato se presenta propicia para el fondeo de las líneas no existiendo grandes profundidades en las cercanías de la costa.



## Travesías en el archipiélago (selección fotografías)

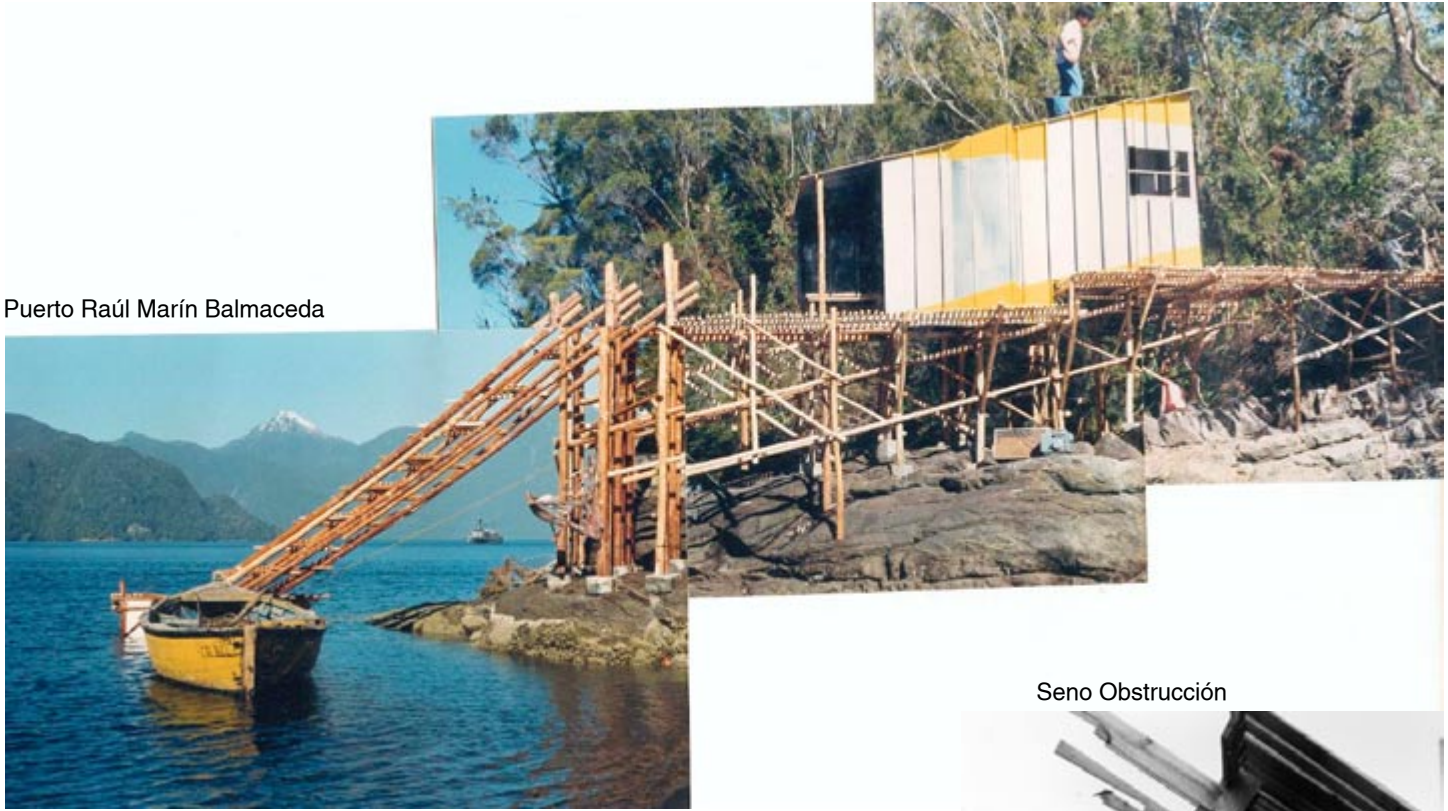
Albatros. Monumento a los Cape Horniers.  
cabo de Hornos. Escultura de José Balcells



Cabo Froward



Puerto Raúl Marín Balmaceda



Seno Obstrucción



Santa María del Mar I y II





Caleta Tortel





Sala Apollinaire



Muelle

SAN IGNACIO DE HUINAY



Aula Espora



Aysén, Carta del Mar Nuevo. Ignacio Balcells.

(Publicado en edición de lujo con fotografías por la pesquera fríoSur en 1987. El autor acaba de incluir el texto completo de este libro, con escasas modificaciones, en su último libro “La Mar”, editado por Andrés Bello, 2001, Stgo. Chile.)

Oficio de Olas, Ignacio Balcells.

(Taller de investigaciones Gráficas de la Escuela de Arquitectura P. UCV.)

El Reino del Caimito (the star-apple kingdom). Derek Walcott.

(bogotá, colombia: norma, 1996)

Amereida.

(Taller de investigaciones Gráficas de la Escuela de Arquitectura P. UCV.)

The balad of the ancient mariner. S. T. Coleridge.

(barcelona, españa: bosch, 1983)

La Eneida. Virgilio, obras completas

(méxico df, méxico: herrero hnos.: 1960).

Los viajes al estrecho de Magallanes. Sarmiento de gamboa, Pedro.

(madrid, españa: alianza, 1988. 308 p.)

El nuevo mundo, viajes y documentos completos. Américo Vespucio,

(madrid, españa: akal, 1985)

El último confín de la tierra. Lucas Bridges,

(buenos aires, argentina: emecé, 1947)

eneida - amereida. Godofredo lommi M.

(Taller de investigaciones Gráficas de la Escuela de Arquitectura P. UCV.)

La invención de américa. Edmundo O’gorman,

(méxico df, méxico: fondo de cultura economica, 1992.)